

AK HB1

Astell&Kern

INSTRUCTION BOOK

제품 사용 설명서

CONTENTS

시작하기⁰¹

사용하기 전에	02
구성품	03
각 부의 명칭	04
전원	06
충전하기	07
연결하기	09

사용하기⁰²

버튼 동작하기	11
음악 듣기	12
통화하기	13
앱 사용하기	14
앱 화면	15

기타정보⁰³

안전을 위한 주의사항	16
저작권	17
인증	17
등록상표	18
면책조항	18
제품 사양	19
A/S 신청하기	20

사용하기 전에

- 이 사용 설명서는 제품의 기본 설정 값을 기준으로 설명합니다.
- 사용 설명서의 내용은 제조사의 사양 변경에 따라 실제 제품과 다를 수 있으며 사용 설명서의 그림 역시 실제 제품과 다를 수 있습니다.
- 제조사에서 제공한 소프트웨어를 임의로 변경하거나, 비공식적인 경로로 입수한 소프트웨어를 제품에 설치하는 경우 제품이 고장 나거나 오류가 발생할 수 있고, 보증서비스가 제공되지 않습니다.
- 재생 기기와 연결 시, 반드시 음량 확인 후 이어폰 및 헤드폰을 착용하시기 바랍니다.

구성품

구성품은 제품의 성능이나 품질 향상을 위해 예고없이 변경될 수 있습니다.



AK HB1



충전 케이블



C to C 케이블



C to Lighting 케이블



퀵스타트 가이드 &
WARRANTY CARD

충전 케이블 : 제품을 충전할 때 사용합니다.

C to C 케이블 : 제품을 PC나 안드로이드 기기에 연결할 때 사용합니다.

C to Lighting 케이블 : 제품을 iOS 기기에 연결할 때 사용합니다.

퀵 스타트 가이드 : 제품을 사용하는 기본적인 방법의 설명서입니다.

워런티 카드 : 워런티 카드는 A/S 신청 시 필요하므로 잘 보관하시기 바랍니다.

제품 사용 설명서 : 사용자 설명서는

[<http://www.astellkern.com> > Support > Download]에서 다운로드 받을 수 있습니다.

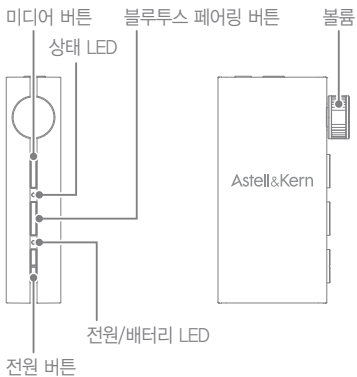
각 부의 명칭

제조 사양에 따라 제품의 외관 및 인쇄, 각인 내용이 변경될 수 있습니다.

3.5mm 언밸런스드



4.4mm 밸런스드 단자



USB Type-C 충전/입력 단자



마이크

전원 버튼 : 전원을 켜거나 끌 수 있으며, 배터리 상태를 확인할 수 있습니다.

블루투스 페어링 버튼 : 블루투스 페어링 모드로 진입하거나, 볼륨 휠 동작을 잠금 / 해제 할 수 있습니다.

미디어 버튼 : 음악 재생을 컨트롤 하고, 걸려오는 전화를 받거나 거절할 수 있습니다.

볼륨 : 휠을 돌려 소리의 크기를 조절합니다.

전원 / 배터리 LED : 배터리의 상태와 충전 상태를 확인할 수 있습니다.

상태 LED : 현재 연결 상태와 재생 중인 음원 정보를 표시합니다.

3.5mm / 4.4mm 단자 : 각 규격에 맞는 이어폰 및 헤드폰을 연결하여 소리를 출력합니다.

마이크 : 블루투스 연결 상태에서 통화에 사용됩니다.

USB Type-C 충전 / 입력 단자 : 동봉된 케이블을 사용해 다른 기기와 연결하거나 제품을 충전할 수 있습니다.

전원

전원 켜기 / 끄기

1. 제품 옆면의 전원 버튼을 3초 동안 누르면 전원이 켜집니다.
2. 전원이 켜진 상태에서 제품 옆면의 전원 버튼을 3초 동안 누르면 전원이 꺼집니다.



전원이 켜지지 않을 경우 동봉된 충전 케이블을 사용해 1시간 이상 충전한 다음 다시 전원을 켜보세요.
충전 후에도 전원이 켜지지 않는다면 제품을 리셋하세요.

리셋 기능 사용하기

1. 제품 사용 중 이상 동작을 하거나 멈추었을 경우, 전원 버튼과 미디어 버튼을 동시에 10초 이상 누른 뒤 손을 떼면 전원이 꺼집니다. 이후 다시 전원을 켜서 사용할 수 있습니다.

공장 초기화

1. 전원 버튼과 페어링 버튼을 동시에 10초 이상 길게 누르면 [상태 LED]가 녹색으로 세번 깜빡이며 전원이 꺼집니다.
2. 저장된 데이터가 모두 삭제되며, 사용자 설정 사항을 모두 초기화 합니다.

충전하기

전원이 꺼진 상태에서 충전하기

1. 제품 하단 USB Type-C 충전 단자에 동봉된 충전 케이블을 연결해 제품을 충전합니다.
2. 충전이 시작되면 [전원 / 배터리 LED]가 하얀색으로 깜빡이고, 충전이 완료되면 LED가 파란색으로 표시됩니다.



충전 시간 : 약 1.5시간 (완전 방전, 전원 OFF 상태, 5V 2A 어댑터 사용 기준)

충전 케이블을 연결했을 때 빨간색 LED가 계속 깜빡일 경우 충전 케이블을 다시 연결해 주세요.

다시 연결해도 빨간색 LED가 계속 깜빡일 경우에는 충전을 중단하고 A/S를 신청하세요.

전원이 켜진 상태에서 충전하기

1. 전원이 켜진 상태에서 제품 옆면의 [전원 버튼]을 짧게 두 번 누르면 충전 모드를 켜거나 끌 수 있습니다.
2. 충전 모드가 켜진 상태에서는 전원이 꺼진 상태와 동일하게 충전이 진행되며, 충전 모드를 끄면 충전이 중단됩니다.
3. 충전 모드를 켜거나 끌 때 상태 [전원/배터리 LED]를 통해 현재 상태를 확인할 수 있습니다.

색 상	상 태
자주색 1번 깜빡임	충전 모드 켜짐
자주색 2번 깜빡임	충전 모드 꺼짐



모바일 기기와 USB DAC 모드로 연결된 상태에서 충전 모드를 켜면 모바일 기기의 배터리 전원을 사용하며, 충전 모드를 끈 상태에서는 HB1의 배터리를 사용합니다.

충전 모드를 켜 상태로 모바일 기기와 USB DAC모드로 연결하여 사용하는 경우에는 모바일 기기의 배터리가 방전될 수 있습니다.

반대로 충전 모드를 끄고 모바일 기기와 연결할 경우에는 HB1의 배터리가 빠르게 방전될 수 있으니 상황에 맞춰 충전 모드를 설정하고 사용하세요.

아이폰에 USB DAC 모드로 연결하여 사용하는 경우에는 충전 모드를 끄고 사용하길 권장합니다.

충전 모드를 끈 상태에서 HB1의 전원을 끄고 다시 켤 경우, 충전 모드는 자동으로 활성화 됩니다.

배터리 상태 확인하기

1. 현재 배터리의 상태를 [전원/배터리 LED]를 통해 확인할 수 있습니다.
2. 전원이 켜진 상태에서 [전원 버튼]을 짧게 1번 누르면 현재 배터리 상태를 [전원/배터리LED]로 표시합니다.
3. 배터리 상태가 10% 이하일 경우에는 [전원 버튼]을 누르지 않아도 알림음과 함께 [전원/배터리 LED]가 빨간색으로 깜빡입니다.

색 상	상 태
빨간색 깜빡임	10% 이하
빨간색	10~20%
노란색	20~60%
초록색	60~99%
파란색	100%

연결하기

블루투스 모드로 연결하기

1. 전원을 켜면 자동으로 페어링 대기 모드로 진입하며, [상태 LED]가 빨간색, 파란색으로 교차하며 깜빡입니다.
2. 모바일 기기 설정에서 블루투스 기능을 활성화 시킵니다.
3. 검색된 기기 목록에서 [HB1]을 선택하면 모바일 기기와 페어링이 완료되며 [상태 LED]가 하얀색으로 변합니다.



페어링 대기 모드로 진입하지 않을 경우 제품 옆면의 [블루투스 페어링 버튼]을 3초 동안 누르면 페어링 대기 모드로 진입합니다. 처음 한 번만 연결하면 이후 등록된 기기는 자동으로 연결됩니다. 페어링 버튼을 10초 이상 길게 누르면 [상태 LED]가 노란색으로 세번 깜빡이며 페어링되었던 기기 정보를 모두 삭제합니다.

멀티 포인트 연결하기

1. 첫 번째 블루투스 기기와 연결된 상태에서 HB1의 페어링 버튼을 3초 눌러 페어링 대기 모드로 진입합니다.
2. 연결할 두 번째 기기에서 블루투스 설정으로 진입합니다.
3. 기기 검색을 누르면 [HB1]이 검색되고, 기기를 선택하면 두 번째 기기와 페어링이 완료됩니다.
4. 다시 첫 번째 블루투스 기기의 블루투스 설정으로 돌아와 [등록된 디바이스] 목록에서 [HB1]을 선택하면 두 개의 기기가 동시에 연결됩니다.



멀티 포인트는 최대 2개의 기기 연결을 지원합니다.

USB DAC 모드로 연결하기

1. 전원을 켜 후 별도의 설정 없이 동봉된 케이블로 모바일 기기나 PC에 연결하면 USB DAC 모드로 연결됩니다.
2. USB DAC 모드로 정상 연결 되면 [상태 LED]가 하얀색으로 변합니다.

연결 상태 LED 표시등

색 상	상 태
빨간색 / 파란색 LED 교차 깜빡임	블루투스 페어링 대기 모드
하얀색 LED 켜짐	블루투스 / USB DAC 모드 정상 연결



HB1은 UAC2.0으로 기본 설정되어 있으며, 일부 게임기와 연결할 때에는 AK Control 앱을 통해 UAC1.0으로 변경 후 사용하기 바랍니다.

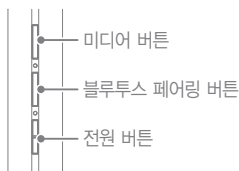
USB DAC로 사용 중에도 블루투스 연결은 유지되며, 동시에 AK Control 앱도 사용이 가능합니다. .

Windows PC에 연결 시, 고음질 음원 재생을 위해 별도의 USB DAC Driver를 설치해야 합니다

USB DAC Driver는 www.astellinkern.com - Support - Download 에서 다운로드 가능합니다.

버튼 동작하기

제품 옆면의 버튼을 사용하여 다양한 기능을 사용할 수 있습니다.



전원 버튼

동 작	전원 버튼	
	제품이 켜진 상태	제품이 꺼진 상태
짧게 1번 누름	배터리 상태 확인	-
짧게 2번 누름	충전 모드 켜기 / 끄기	-
길게 3초 누름	전원 끄기	전원 켜기

블루투스 페어링 버튼

동 작	페어링 버튼
길게 3초 누름	블루투스 페어링 대기 모드
길게 10초 누름	페어링 정보 초기화
짧게 2번 누름	볼륨 휠 잠금/해제

미디어 버튼

동 작	미디어 버튼	
	미디어 재생 중	전화 수신 중
짧게 1번 누름	재생 / 일시정지	통화 / 종료
짧게 2번 누름	다음 곡 재생	-
짧게 3번 누름	이전 곡 재생	-
1초 이상 누름	-	수신 거절

음악 듣기

음악 재생하기

모바일 기기와 연결된 상태에서 모바일 기기에 저장된 음악 또는 스트리밍 음악을 재생시켜 주세요.

음악이 재생되면 [상태 LED]를 통해 현재 재생 중인 곡의 정보를 표시합니다.

색 상	음원 정보
빨간색	PCM
파란색	DSD
자주색	MQA Renderer

! 연속 재생 시간 : 약 6시간 (블루투스 모드, AAC, 언뱌런스드 기준)

볼륨 조절하기

제품 옆 면의 휠을 돌려 50단계로 볼륨을 키우거나 줄일 수 있습니다.

! [블루투스 페어링 버튼]을 짧게 두 번 누르면 [상태 LED]가 초록색으로 한 번 깜빡이며 볼륨 휠 동작이 잠깁니다. 잠금 상태에서는 볼륨 휠을 돌려도 볼륨이 조절되지 않습니다. 다시 [블루투스 페어링 버튼]을 짧게 두 번 누르면 [상태 LED]가 초록색으로 두 번 깜빡이며 잠금이 해제됩니다. 볼륨 휠이 잠긴 상태에서 전원을 껐다 켤 경우 잠금은 해제됩니다.

일시 정지 / 재생하기

음악 재생 중 제품 옆면의 [미디어 버튼]을 한 번 누르면 음악이 멈추고, 다시 한번 누르면 음악이 재생됩니다.

이전 / 다음 음악 재생하기

음악 재생 중 [미디어 버튼]을 빠르게 두 번 누르면 다음 음악을 재생합니다.

음악 재생 중 [미디어 버튼]을 빠르게 세 번 누르면 이전 음악을 재생합니다.



음악 재생 기기에 연결 시 반드시 볼륨 확인 후 이어폰 및 헤드폰을 착용하시기 바랍니다.
최대 볼륨으로 청음 시, 청력에 심각한 손상을 초래할 수 있으므로 적절한 볼륨으로 음악을 감상 하시길 바랍니다.

통화하기

전화 수신 / 거절하기

모바일 기기와 연결이 된 상태에서 전화가 오면 전화를 받거나 거절할 수 있습니다.

- 전화를 받으려면 제품 옆면의 [미디어 버튼]을 한 번 누르세요.
- 전화를 거절하려면 제품 옆면의 [미디어 버튼]을 1초 이상 길게 누르세요.



블루투스 모드로 모바일 기기에 연결된 상태에서는 HB1의 내장 마이크를 통해서만 통화가 가능합니다.
USB DAC 모드로 안드로이드 모바일 기기와 연결된 상태에서는 이어폰/헤드폰에 내장된 마이크를 통해 통화가 가능합니다.
아이폰의 경우 USB DAC 모드에서 통화 기능은 지원되지 않으며, 3.5mm 단자가 있는 일부 안드로이드 모바일 기기에서는 통화가 불가능 할 수 있습니다.

통화 종료하기

통화를 종료하려면 [미디어 버튼]을 한 번 누르세요.

앱 사용하기

AK Control 앱을 이용하면 HB1의 상태를 확인하고 사용 환경을 설정할 수 있습니다.

앱 다운로드

1. iOS App Store / Google Play Store에서 [AK Control]을 검색하면 앱을 다운로드 받을 수 있습니다.

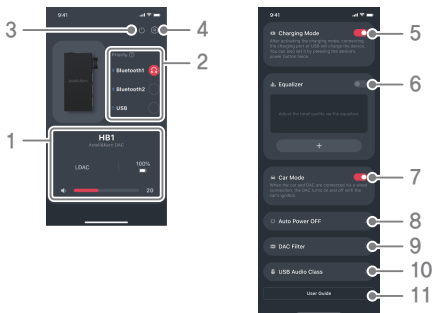
! 지원 가능 OS (운영체제)
- Android : 7.0이상
- iOS : 9.0 이상 (아이패드에는 지원하지 않습니다.)

앱 실행하기

1. 설치한 AK Control 앱을 실행합니다.
2. 안내에 따라 블루투스 연결 및 권한 요청을 허용하면 HB1의 정보가 표시됩니다.

! HB1과 블루투스 연결이 된 상태에서만 AK Control 앱 실행이 가능합니다.
앱 실행이 되지 않을 경우 블루투스 연결을 확인 후 다시 실행시켜주세요.

앱 화면



1	제품 상태	배터리 상태, 코덱 정보, 기기명, 볼륨을 표시합니다.
2	우선순위 설정	다중 기기 연결 상태에서 재생 우선 순위를 설정합니다.
3	전원	HB1의 전원을 끌 수 있습니다.
4	설정	앱 정보와 펌웨어 정보를 확인할 수 있습니다.
5	충전 모드	충전 모드를 켜거나 끌 수 있습니다.
6	이퀄라이저	EQ 설정 화면으로 이동합니다.
7	자동차 모드	자동차 모드를 켜거나 끌 수 있습니다.
8	자동 전원 끄기	대기 상태에서 자동으로 꺼지는 시간을 설정합니다.
9	DAC 필터	DAC 필터를 설정합니다.
10	USB Audio Class	UAC를 2.0이나 1.0으로 설정합니다.
11	사용 가이드	HB1의 사용 방법을 확인할 수 있습니다.

안전을 위한 주의사항

- 언밸런스 단자, 밸런스 단자, USB 단자에 플러그가 삽입된 경우 플러그에 충격이나 누르는 힘이 가해지지 않도록 주의해 주세요.
- 제품 내부에 금속류(동전, 머리핀 등)나 타기 쉬운 이물질들을 집어넣거나 떨어뜨리지 마세요.
- 제품 위에 무거운 물건을 올리지 마세요.
- 제품이 비(물), 음료수, 약품, 화장품, 땀, 습기 등에 젖었을 경우, 절대로 전원을 켜지 마시고 마른 헝겊으로 신속히 닦은 다음 점검을 받으세요.
(침수로 인한 고장은 품질 보증 기간에 관계없이 유상 처리되고, 수리가 불가능할 수도 있습니다.)
- 여름철 자동차 내부와 같이 직사광선이 들어오는 곳, 온도 (0°C ~ +40°C)가 지나치게 높거나 낮은 곳에 보관, 사용하지 마세요.
- 찜질방과 같이 고온다습한 곳에서 보관/사용하지 마세요.
- 먼지나 그을음 등이 많은 곳에서 보관/사용하지 마세요.
- 이불, 전기장판, 카펫 위에 올려놓고 장시간 사용하지 마세요.
- 화기에 가까이 두거나 전자렌지에 넣지 마세요.
- 절대로 분해, 수리, 개조하지 마세요.
- 전원을 켜 상태로 밀폐된 공간에 장시간 보관하지 마세요.
- 자석, TV, 모니터, 스피커 등 자성이 강한 물체 옆에 제품을 보관하지 마세요.
- 화학약품이나 세척제 등은 표면을 변질시키고 칠을 벗겨지게 하므로 절대로 사용하지 마세요.
- 제품을 떨어뜨리거나 강한 충격(진동이 심한 곳 등)을 주지 마세요.

저작권

(주)드림어스컴퍼니는 본 사용 설명서와 관련된 특허권, 상표권, 저작권, 기타 지적소유권 등의 권리를 가지고 있습니다. 즉, 본 사용 설명서의 모든 내용은 (주)드림어스컴퍼니의 사전승인 없이 어떠한 형식이나 수단으로도 복사 또는 복제하여 사용할 수 없습니다.

문서의 일부 또는 전체 내용을 사용할 경우 처벌을 받을 수 있습니다. 소프트웨어, 음원, 영상물 등 저작권이 있는 콘텐츠는 저작권법 등의 관련 법규에 의거하여 보호됩니다.

본 제품을 사용하여 저작권을 가진 콘텐츠를 무단으로 복제하거나 배포할 경우, 법적인 책임은 사용자에게 있습니다.

용례에 사용된 회사, 기관, 제품, 인물 및 사건 등은 실제 데이터가 아닙니다. 당사는 본 사용 설명서를 통해 어떠한 회사, 기관, 제품, 인물 및 사건 등과도 연관시킬 의도가 없으며, 그렇게 유추해서도 안됩니다. 해당 저작권법을 준수하는 것은 사용자의 책임입니다.

Copyright© Dreamus Company. All Rights Reserved.

인증

KC / FCC / CE / TELEC

B급 기기 (가정용 방송통신기자재) :

이 기기는 가정용(B급) 전자파적합기기로서 주로 가정에서 사용하는 것을 목적으로 하며, 모든 지역에서 사용할 수 있습니다.



FCC ID: QDMPEM21

This device complies with Part 15 of the FCC Rules, Operation is subject to the following two conditions: (1) this device may not cause harmful interference, and (2) this device must accept any interference received, including interference that may cause undesired operation.

등록상표



LDAC and LDAC logo are trademarks of Sony Corporation.



Qualcomm® aptX™ HD

Qualcomm aptX는 Qualcomm Technologies, Inc. 및 / 또는 그 자회사의 제품입니다.

Qualcomm은 미국 및 기타 국가에 등록된 Qualcomm Incorporated의 상표입니다.

aptX는 미국 및 기타 국가에 등록 된 Qualcomm Technologies International, Ltd.의 상표입니다.



MQA (Master Quality Authenticated)

The AK HB1 LED glows magenta to indicate that the unit is rendering an MQA stream or file. This delivers the final unfold of the MQA file.

MQA is an award-winning British technology that delivers the sound of the original master recording. The master MQA file is fully authenticated and is small enough to stream or download.

Visit mqa.co.uk for more information

MQA and the Sound Wave Device are registered trademarks of MQA Limited. © 2016

면책조항

제조사, 수입자, 대리점은 상해를 포함하는 우발적인 손상 또는 본 제품의 부적절한 사용과 조작으로 인한 기타 손상에 대해 책임을 지지 않습니다. 사용 설명서의 정보는 현재 제품 사양을 기반으로 작성되었습니다. 제품 제조사인 (주)드림어스컴퍼니는 지금도 새로운 기능을 추가 보완하고 있고 향후에도 지속적으로 신기술을 적용할 것 입니다. 모든 규격은 개별 사용자에게 사전통보 없이 변경될 수 있습니다.

제품 이용으로 인한 데이터 손실은 보장 하지 않습니다.

제품 사양

일반사양

Product Name	AK HB1	
Model	PEM21	
Bluetooth	Chipset	Qualcomm CSR8675
	Version	5.0
	Profile	A2DP, AVRCP, HFP
	Codec	LDAC, aptX™ HD, aptX™, AAC, SBC
DAC	ESS ES9281AC PRO x1	
Decoding	Supports up to 32bit / 384kHz and DSD256	
Output Level	Unbalanced 2Vrms / Balanced 4Vrms (Condition No Load)	
Input	USB Type-C (Supports UAC2.0 and UAC1.0)	
Output	Unbalanced Out (3.5mm, Supports CTIA standard 4-pole earphones/headphones), Balanced Out (4.4mm, only 5-pole supported)	
Dimension	33 x 68.4 x 16.5mm (Excluding the volume wheel) 39.8 x 68.4 x 16.5mm (Including volume wheel)	
Weight	Approx. 40g (1.41oz)	

오디오 사양

Frequency Response	±0.0135dB (Condition : 20Hz~20kHz) Unbalanced, ±0.0136dB (Condition : 20Hz~20kHz) Balanced,
S/N	117dB @ 1kHz, Unbalanced / 118dB @ 1kHz, Balanced
Crosstalk	-112dB @ 1kHz, Unbalanced / -112dB @ 1kHz, Balanced
THD+N	0.0005% @ 1kHz, Unbalanced / 0.0005% @ 1kHz, Balanced
IMD SMPTE	0.0003% 800Hz 10Hz (4:1) Unbalanced, Balanced
Output Impedance	3.5mm (2.5ohm) / 4.4mm (2.0ohm)

배터리

Capacity	600mAh 3.8V Li-Polymer Battery
Continuous Playback Time	about 6hours (Standard : Bluetooth, AAC, Unbalanced)
Charge Time	about 1.5hours (5V 2A General Charging)

A/S 신청하기

제품 문의 및 고객상담 전화

• 1577-5557

- 제품, 모델명, 고장상태 등을 확인하여 정확히 알려주시면 친절하고 빠른 상담 서비스를 받으실 수 있습니다.

택배로 AS신청하기

- A/S 신청시 당사 지정 택배를 선택하시면 자동으로 택배 신청이 접수되어 편리하게 이용이 가능합니다.
- 충격으로 인한 파손의 위험이 있으니 충격을 받지 않게 포장해서 발송해 주시기 바랍니다.
- 성함, 연락처, 고장 증상을 메모하여 함께 발송해 주시기 바랍니다.
- 품질보증기간 내의 무상수리인 경우 택배 요금은 당사 부담입니다. (지정 택배사 이용시)
- A/S 관련 규정 및 세부사항은 www.astellkern.com/kor을 참고하시기 바랍니다.



A/S 신청하기 전에

수리시 발생하는 데이터 손실 건에 대해서는 당사가 책임지지 않으므로 사전에 반드시 데이터를 안전한 곳에 백업 하시기 바랍니다.

제품보증서

품질보증서

1. 본 제품은 엄밀한 품질관리 및 검사과정을 거쳐 만들어진 제품입니다.
2. 소비자의 정상적인 사용 상태에서 보증기간 이내에 발생한 고장에 대해서는 무상으로 수리해 드립니다. 보증기간 이내라도 보증서의 유상수리 안내에 해당하는 경우는 서비스 요금이 부과됩니다.
3. 보증서는 대한민국내에서만 유효합니다.
4. 수리를 의뢰하실 때에는 반드시 이 보증서를 제시하시기 바랍니다.
5. 보증 기간은 아래와 같습니다.

보증내용 (조건)

무상서비스안내

구입일로부터 보증기간내에 정상적인 사용상태에서 이상이 발생한 경우에는 무상으로 수리하여 드립니다.

유상서비스안내

보증기간이 경과한 경우 / 보증기간 이내라도 하기의 경우는 유상수리에 해당합니다.

- 천재지변(화재, 낙뢰, 풍수해 등)에 의한 고장
- 사용상 부주의에 의한 고장 (낙하, 침수, 충격, 파손, 무리한 동작)일 경우
- 사용전원의 이상 및 접속 기기의 불량으로 발생한 고장
- 제품의 임의변경 및 공식 서비스 센터가 아닌곳에서 수리를 받는 경우

본체	액세서리	
1년	1년	충전 케이블, 데이터 케이블
	보증제외	퀵스타트 가이드, 워런티 카드